

A kompetenciamérés eredményei a Városközponti Általános Iskolában

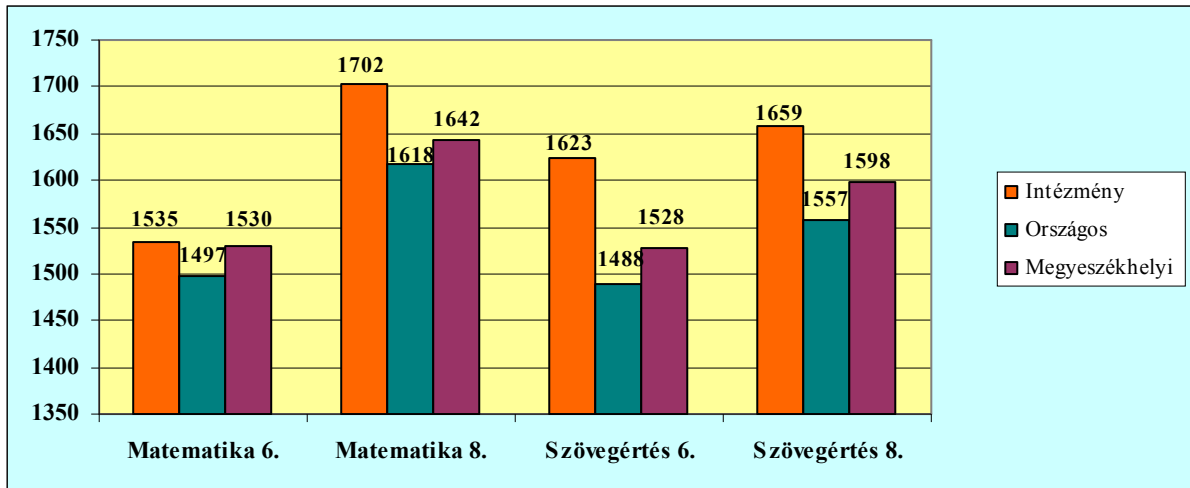
2015. év

Pécs, 2016. május 10.

Dr. Klincsikné Toma Zsuzsanna
munkaközösség-vezető

Intézményi átlageredményeink:

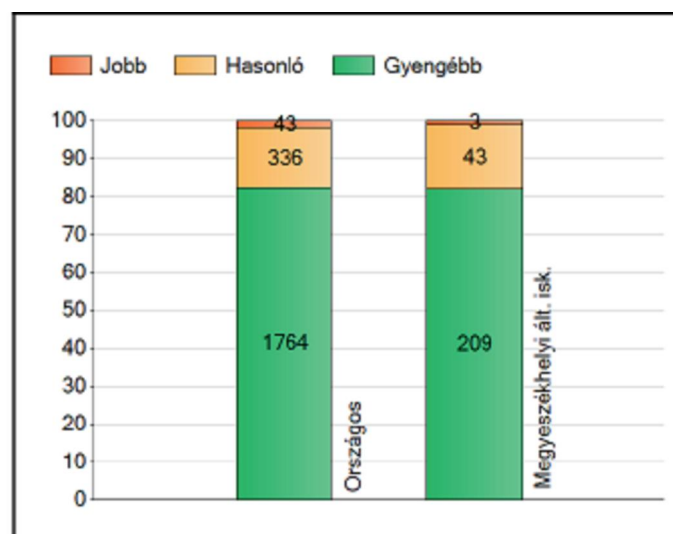
	Matematika 6.	Matematika 8.	Szövegértés 6.	Szövegértés 8.
Intézmény	1635 (1613;1658)	1702 (1685;1717)	1623 (1600;1650)	1659 (1643;1677)
Országos	1497 (1496;1498)	1618 (1617;1619)	1488 (1487;1489)	1567 (1565;1568)
Megyeszékhelyi iskolák	1530 (1528;1533)	1642 (1639;1645)	1528 (1525;1531)	1598 (1595;1601)



Intézményünk **átlageredményei** matematikából és szövegértésből is **szignifikánsan magasabb** értéket mutatnak az országos és a megyeszékhelyi iskolák eredményeihez viszonyítva.

Matematika 6. évfolyam

A szignifikánsan jobban, hasonlóan, illetve gyengébben teljesítő intézmények száma.



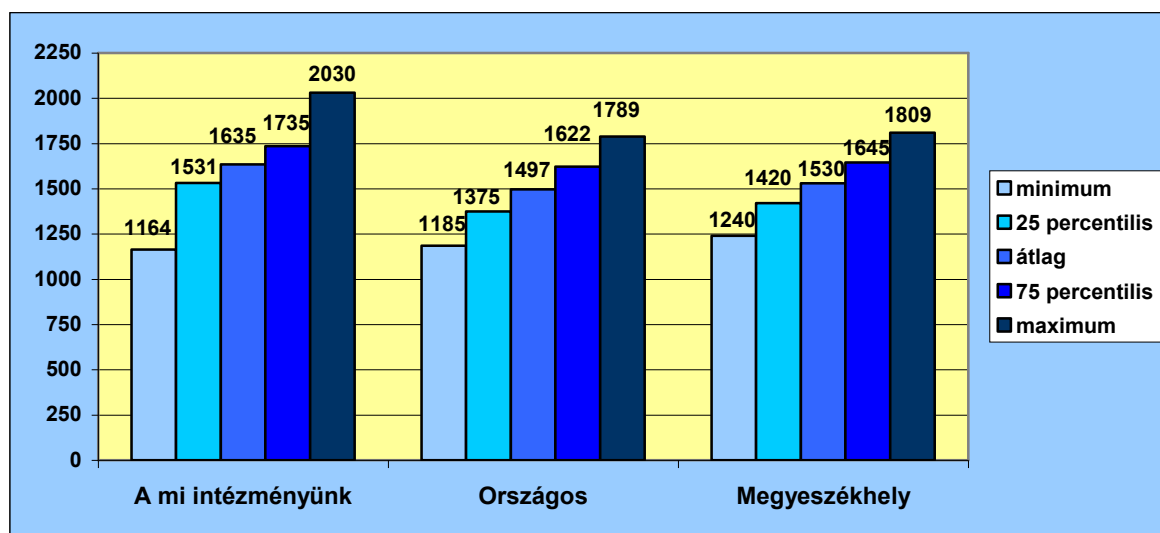
A megyeszékhelyi általános iskolák körében 3 iskola teljesített szignifikánsan jobban, viszont 209 iskola gyengébben.

Átlageredmény:

A mi intézményünk	1635 (1613;1658)
Országos	1497 (1496;1498)
Megyeszékhelyi iskolák	1530 (1528;1533)

A tanulók képességeloszlása az egyes részpopulációkban

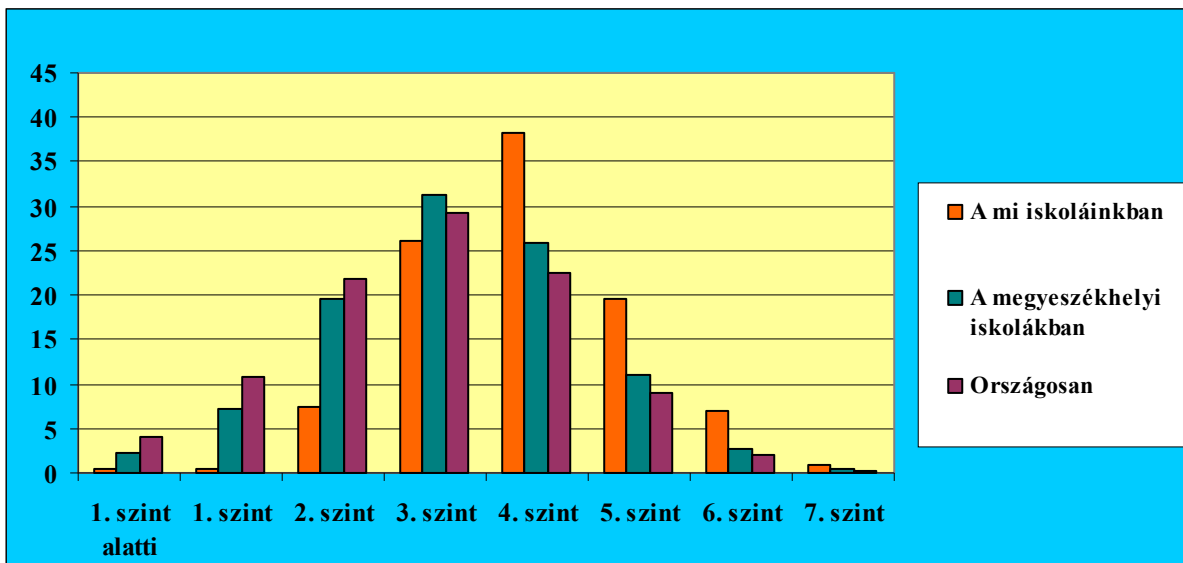
	minimum	25 percentilis	átlag	75 percentilis	maximum
A mi intézményünk	1164	1531	1635	1735	2030
Országos	1185	1375	1497	1622	1789
Megyeszékhelyi	1240	1420	1530	1645	1809



A tanulóink képességszintjei, kivéve az alsó 25% minimumértékét, felülmúlják a megyeszékhelyi tanulók képességszintjeit is. A maximum intervallumban a tanulók 25%-ának képességszintje 1735 és 2030 pont közé esik.

Képességszintek szerinti százalékos megoszlás:

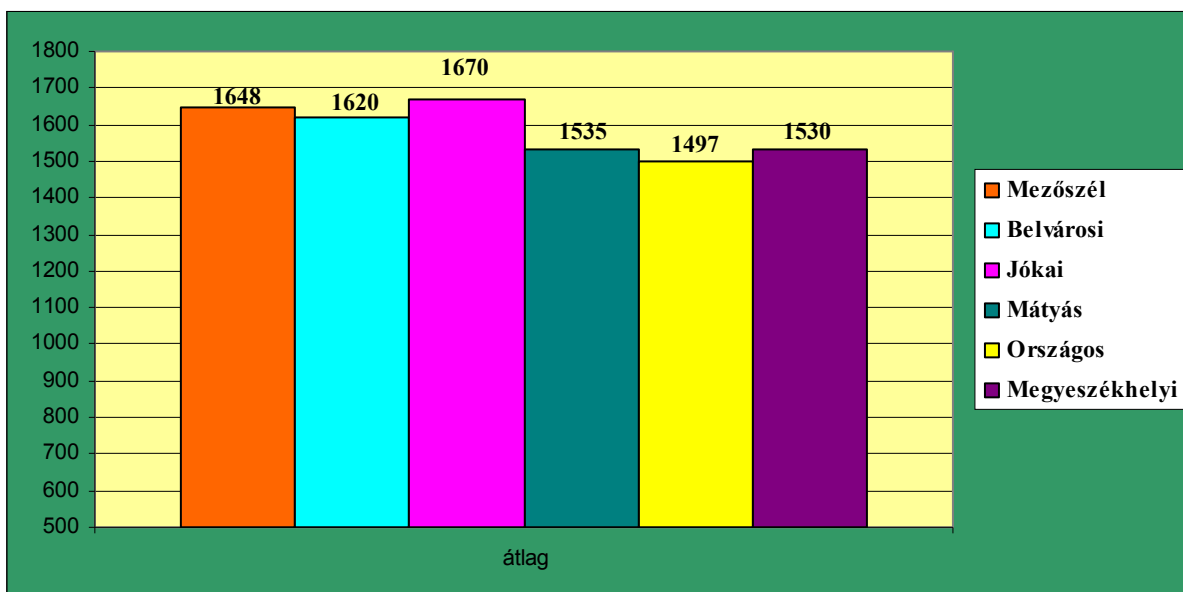
	A mi iskoláinkban	A megyeszékhelyi iskolákban	Országosan
1. szint alatti	0,5	2,2	4,1
1. szint	0,5	7,2	10,8
2. szint	7,4	19,5	21,9
3. szint	26,0	31,3	29,3
4. szint	38,2	25,8	22,4
5. szint	19,6	11	9,1
6. szint	6,9	2,7	2,1
7. szint	1,0	0,4	0,3



1. szint alatt és 1. szinten tanulóink 1%-a van, míg országosan 14,9%. Közel kétszer annyian vannak 5-7. szinten 27,5%, mint a megyeszékhelyi iskolákban 14,1%. A 6. és 7. szinten legtöbb tanuló a Jókaiban (13,3% és 1,3%) van.

Átlageredmények telephelyenként

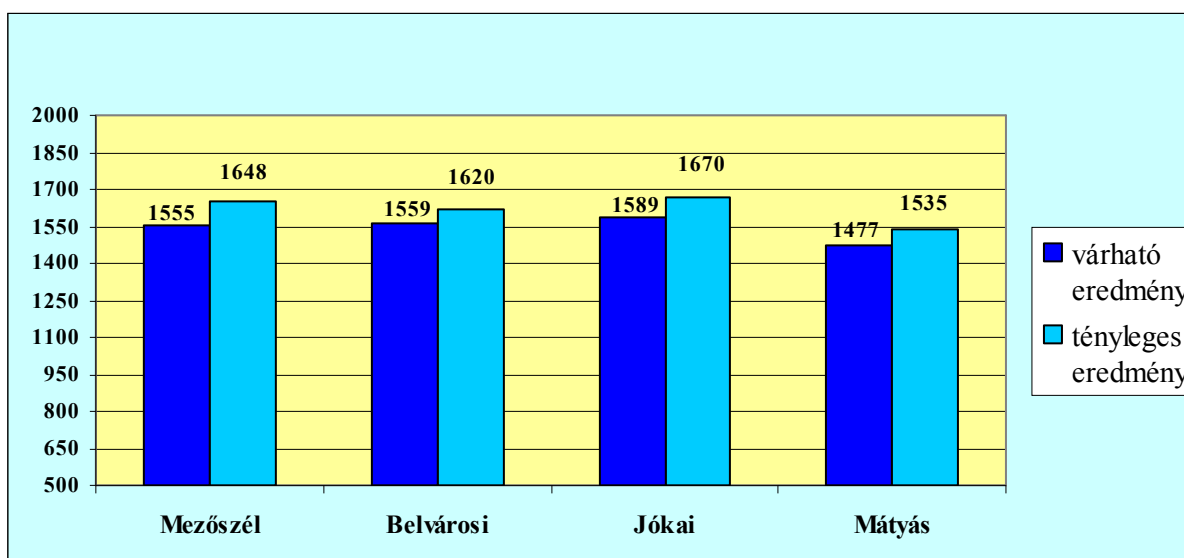
	átlag
Mezőszél	1648 (1612;1680)
Belvárosi	1620 (1588;1659)
Jókai	1670 (1631;1707)
Mátyás	1535 (1480;1599)
Országos	1497 (1496;1498)
Megegyezékhelyi	1530 (1528;1533)



A Jókai, a Mezőszél és a Belvárosi teljesítménye hasonló, hiszen az iskolák konfidencia intervalluma egymásba nyúlik. A Mátyás eredménye gyengébb, de ők is a megyeszékhelyi iskolák szintjén teljesítettek.

Eredmények a CSH-index tükrében

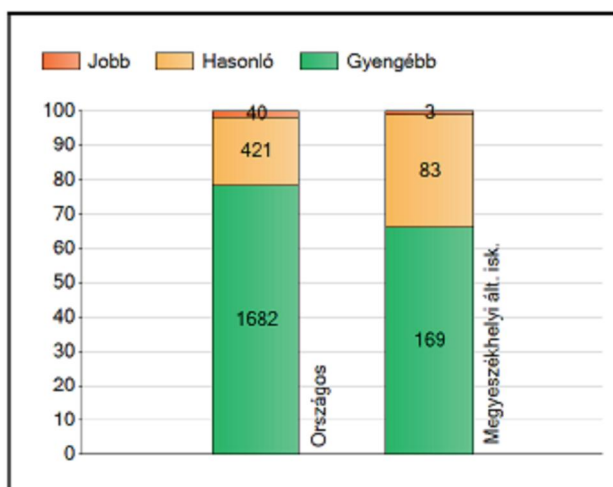
	Várható eredmény	Tényleges eredmény	
Mezőszél	1555	1648	szignifikánsan jobb
Belvárosi	1559	1620	szignifikánsan jobb
Jókai	1589	1670	szignifikánsan jobb
Mátyás	1477	1535	szignifikánsan jobb



A hozzáadott érték szerint minden iskolának szignifikánsan jobban teljesített a várhatónál.

Szövegértés 6. évfolyam

A szignifikánsan jobban, hasonlóan, illetve gyengébben teljesítő intézmények száma.



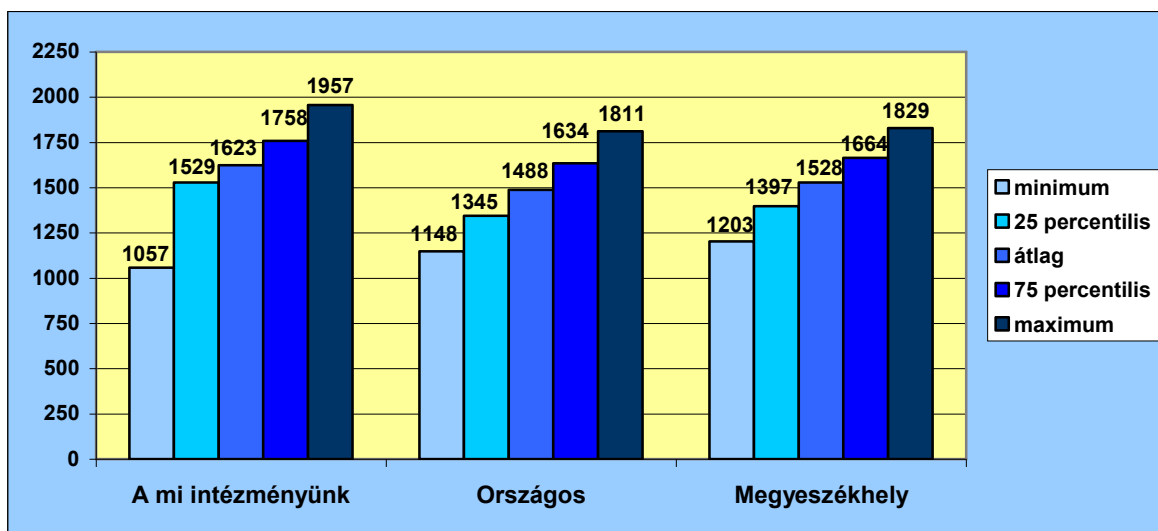
A megyeszékhelyi általános iskolák körében 3 iskola teljesített szignifikánsan jobban, viszont 169 iskola gyengébben.

Átlageredmény:

A mi intézményünk	1623 (1600;1650)
Országos	1488 (1487;1489)
Megyeszékhelyi iskolák	1528 (1525;1531)

A tanulók képességeloszlása az egyes részpopulációkban

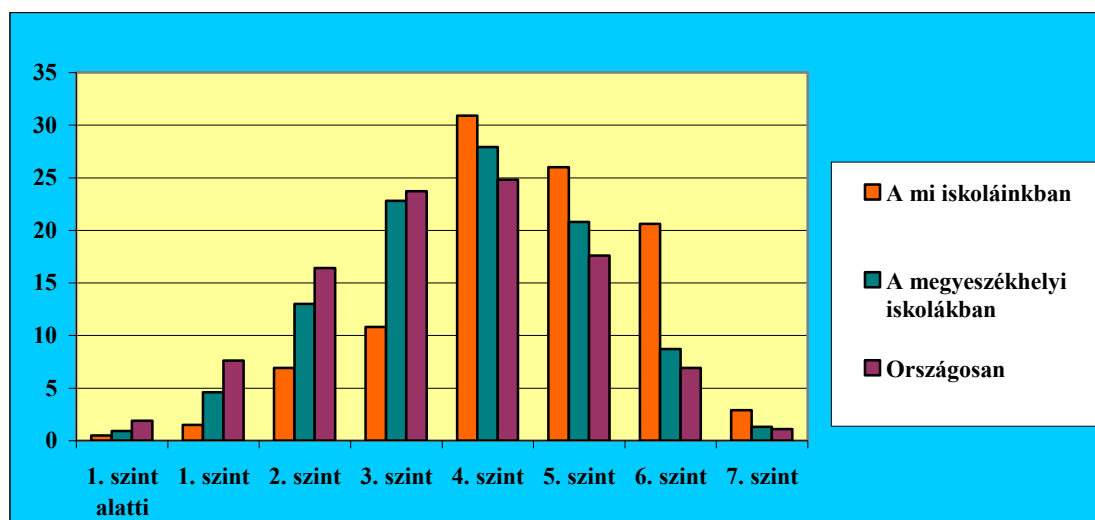
	minimum	25 percentilis	átlag	75 percentilis	maximum
A mi intézményünk	1057	1529	1623	1758	1957
Országos	1148	1345	1488	1634	1811
Megyeszékhely	1203	1397	1528	1664	1829



Az alsó 25% minimumértéke egy leszakadó tanulót jelent, az iskolában csak három tanuló teljesített az első szinten. A tanulóink képességeloszlását tekintve minden egyes részpopulációban magasabbak az értékeink, mint a megyeszékhelyi tanulóké. A felső 25% eredményei 1758 és 1957 pont közé esnek, míg a megyeszékhelyi iskolák tanulói 1664 és 1829 pont között teljesítettek.

Képességszintek szerinti százalékos megoszlás

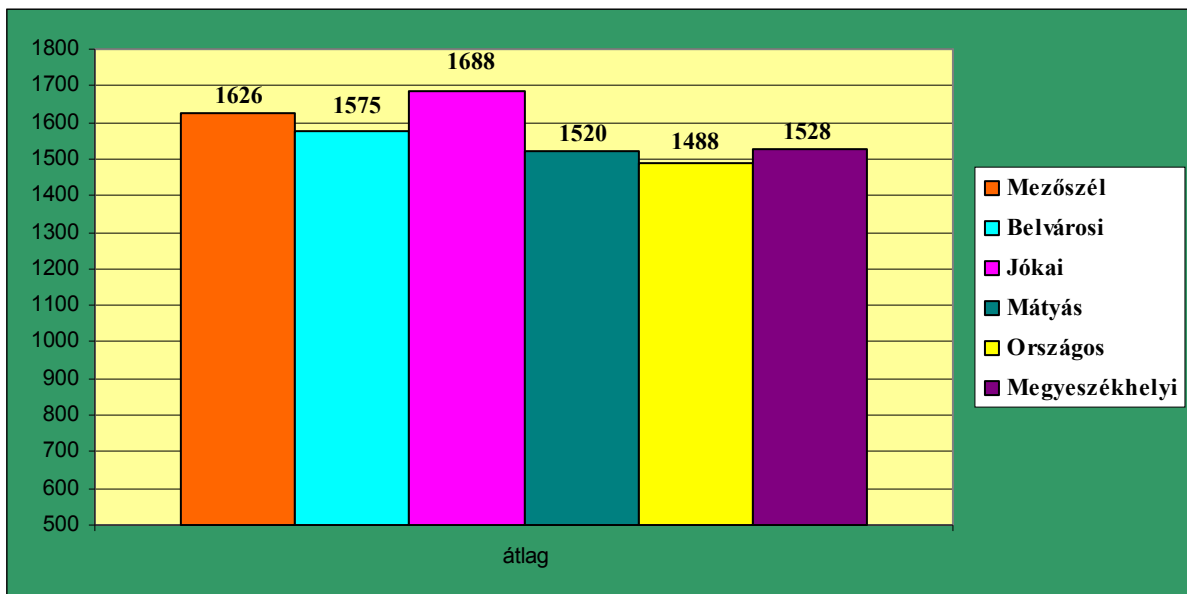
	A mi iskoláinkban	A megyeszékhelyi iskolákban	Országosan
1. szint alatti	0,5	0,9	1,9
1. szint	1,5	4,6	7,6
2. szint	6,9	13	16,4
3. szint	10,8	22,8	23,7
4. szint	30,9	27,9	24,8
5. szint	26,0	20,8	17,6
6. szint	20,6	8,7	6,9
7. szint	2,9	1,3	1,1



Alapszint alatt fele annyian vannak, mint a megyeszékhelyi iskolákban. (8,9%; 18,5%)
 Diákjaink 23,5%-a teljesített 6-7. szinten, míg a megyeszékhelyi diákok 10%-a.
 6. és 7.szinten sok tanuló van a Jókaiiban 36% és 4% és a Mezőszélben 18,4% és 2%.

Átlageredmények telephelyenként

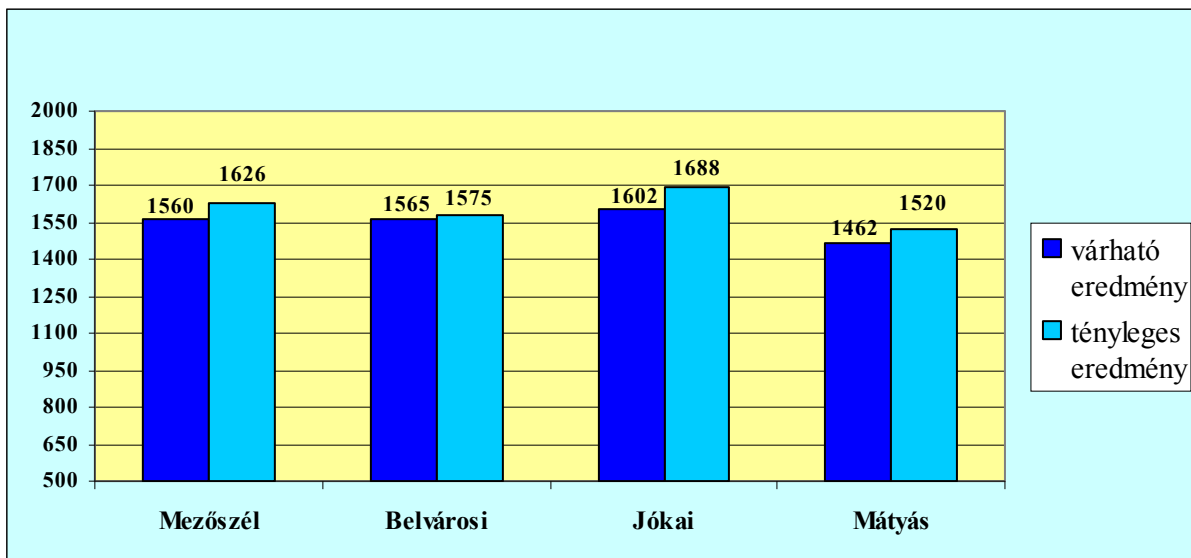
	átlag
Mezőszél	1626 (1586;1666)
Belvárosi	1575 (1527;1627)
Jókai	1688 (1641;1724)
Mátyás	1520 (1463;1592)
Országos	1488 (1487;1489)
Megyeszékhelyi	1528 (1525;1531)



A megyeszékhelyi átlag felett teljesített a Jókai, a Mezőszél és a Belvárosi. Országos átlagon a Mátyás.

Eredmények a CSH-index tükrében

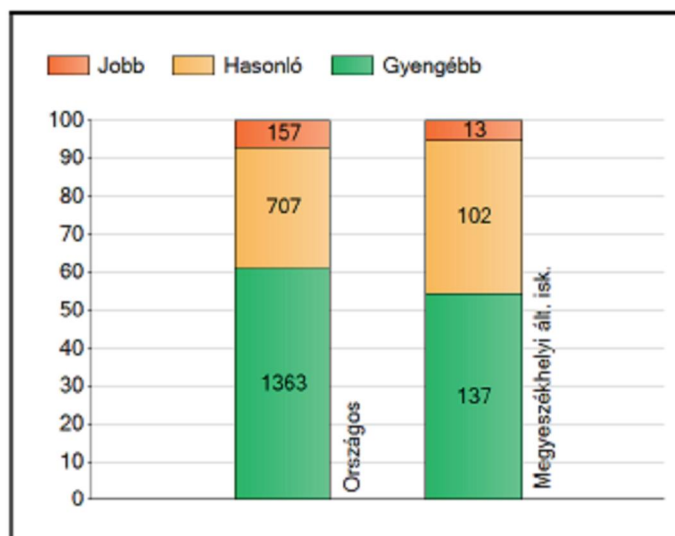
	Várható eredmény	Tényleges eredmény	
Mezőszél	1560	1626	szignifikánsan jobb
Belvárosi	1565	1575	nem különbözik szignifikánsan
Jókai	1602	1688	szignifikánsan jobb
Mátyás	1462	1520	nem különbözik szignifikánsan



A Jókai teljesített a legjobban, a hozzáadott értéke 86, a Mezőszélé 66 pont. A Belvárosiban és a Mátyásban nem volt szignifikáns változás.

Matematika 8. évfolyam

A szignifikánsan jobban, hasonlóan, illetve gyengébben teljesítő intézmények száma.



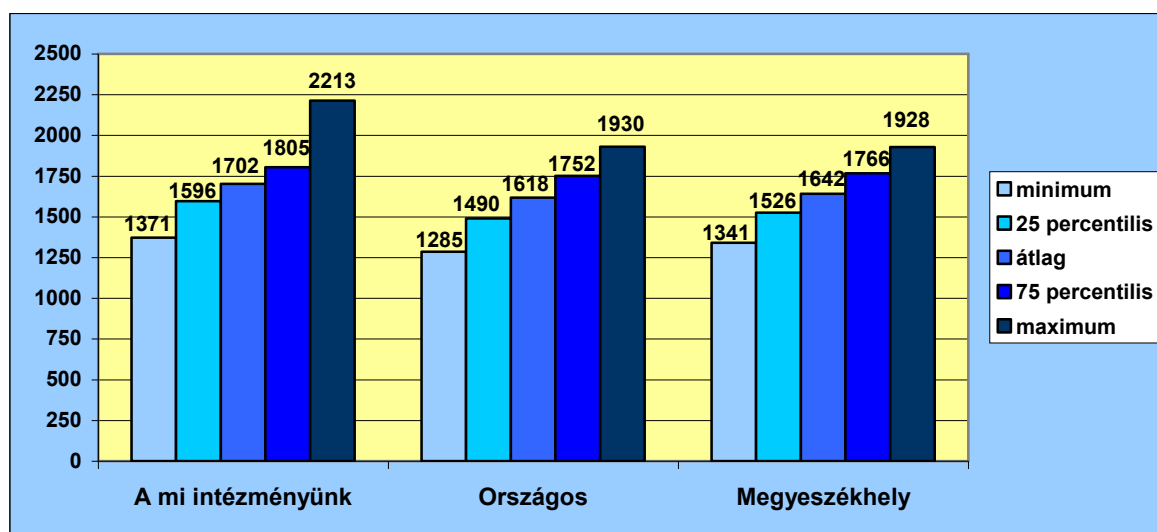
A megyeszékhelyi általános iskolák körében 13 iskola teljesített szignifikánsan jobban, viszont 137 iskola gyengébben.

Átlageredmény:

A mi intézményünk	1702 (1685;1717)
Országos	1618 (1617;1619)
Megyeszékhelyi iskolák	1642 (1639;1645)

A tanulók képességeloszlása az egyes részpopulációkban

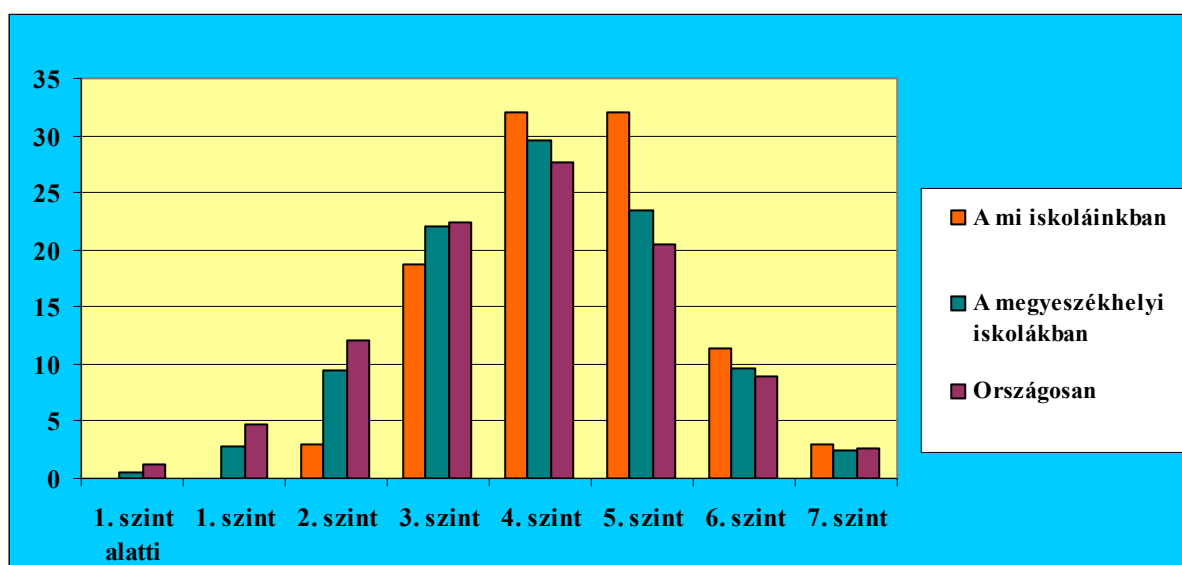
	minimum	25 percentilis	átlag	75 percentilis	maximum
A mi intézményünk	1371	1596	1702	1805	2213
Országos	1285	1490	1618	1752	1930
Megyeszékhely	1341	1526	1642	1766	1928



Diákjaink minden intervallumban magasabb pontszámot értek el, mint a megyeszékhelyi iskolák diákjai. A felső 25% teljesítménye nagyon kimagasló: 1805 és 2213 képességpont közé esik.

Képességszintek szerinti százalékos megoszlás

	A mi iskoláinkban	A megyeszékhelyi iskolákban	Országosan
1. szint alatti	0	0,6	1,3
1. szint	0	2,8	4,7
2. szint	3,0	9,4	12,0
3. szint	18,7	22,1	22,4
4. szint	32,0	29,6	27,6
5. szint	32,0	23,5	20,4
6. szint	11,3	9,6	8,9
7. szint	3,0	2,4	2,6

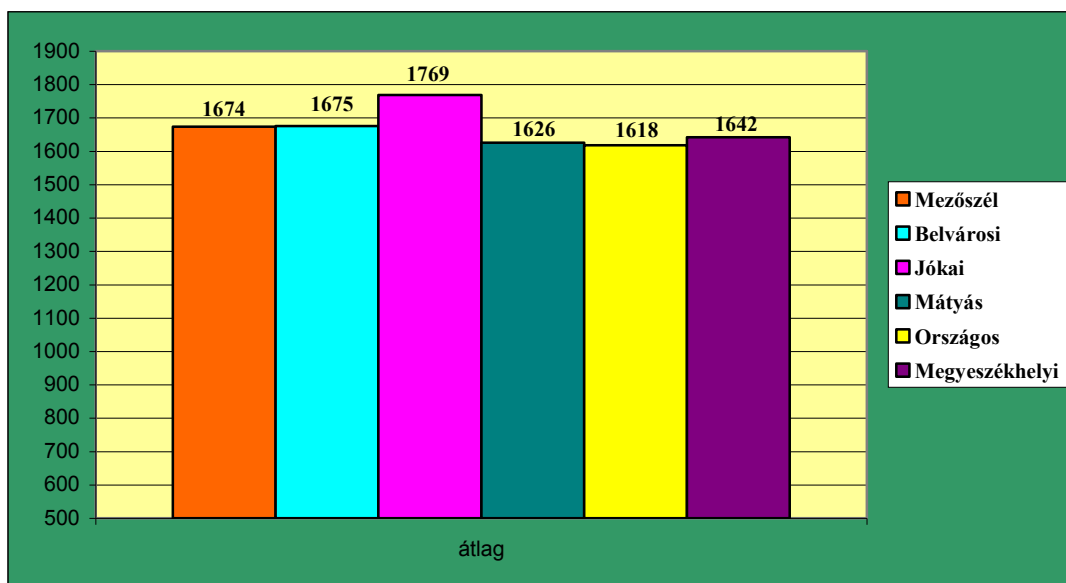


Az alapszintet el nem érő tanulók aránya nálunk 21,7%, míg a megyeszékhelyi iskolák 34,9%-a van ezen a szinten. Tanulóink közel fele 46,3% teljesített az 5-7. szinten, a megyeszékhelyi 35,5%-kal szemben.

6. és 7.szinten legtöbben a Jókaiiban 18,8%, 7,2% és a Mezőszélben 10,6%, 2,1% teljesítettek.

Átlageredmények telephelyenként

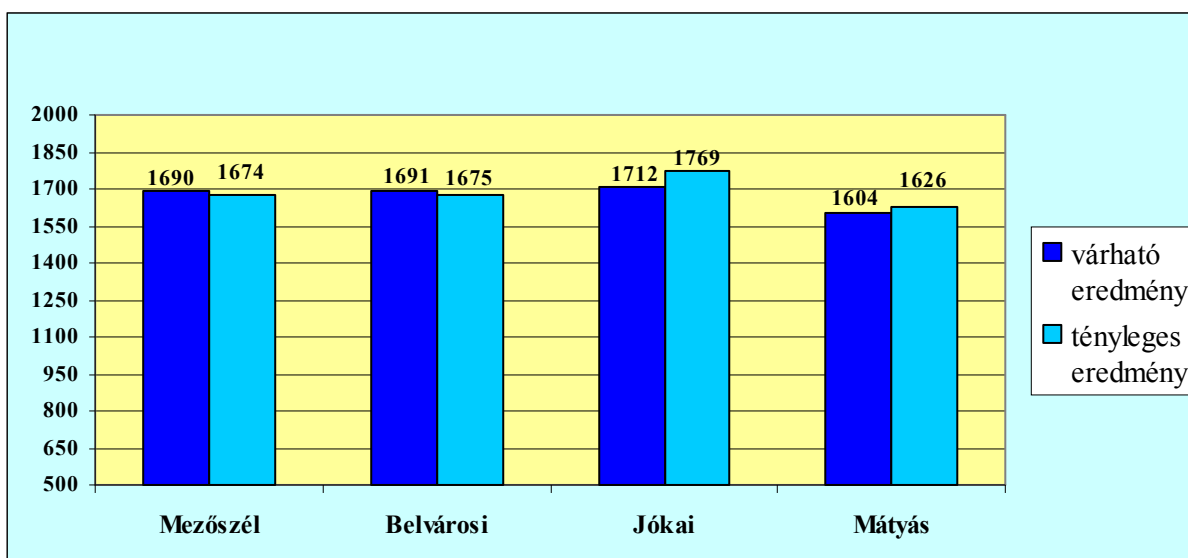
	átlag
Mezőszél	1674 (1634;1707)
Belvárosi	1675 (1640;1707)
Jókai	1769 (1730;1800)
Mátyás	1626 (1562;1689)
Országos	1618 (1617;1619)
Megyeszékhelyi	1642 (1639;1645)



A Jókai a megyeszékhelyi átlag felett, míg a többi iskola a megyeszékhelyi átlagon teljesített.

Eredmények a CSH-index tükrében

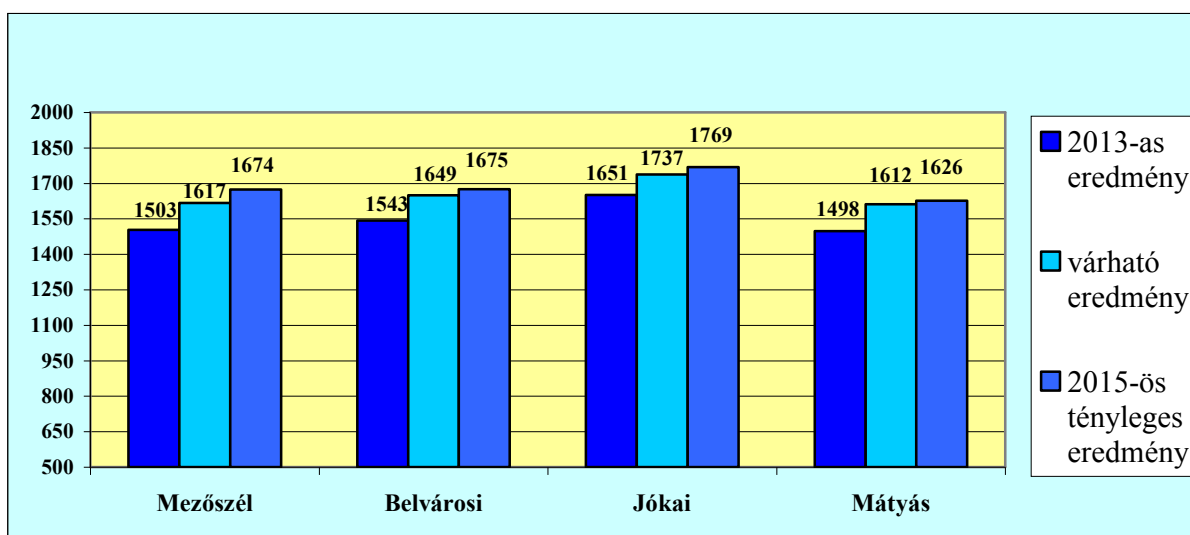
Iskola	várható eredmény	tényleges eredmény	szignifikáns
Mezőszél	1690	1674	nem különbözik szignifikánsan
Belvárosi	1691	1675	nem különbözik szignifikánsan
Jókai	1712	1769	szignifikánsan jobb
Mátyás	1604	1626	nem különbözik szignifikánsan



Látható, hogy a Jókai eredménye (57) szignifikánsan jobb. A Belvárosi, a Mezőszél és a Mátyás eredménye szignifikánsan nem változott.

Megvizsgálták a tanulók **2013 és 2015. évi eredményeik közötti változást**. Tulajdonképpen azt figyelték meg, hogy 6. osztályos koruktól hogyan fejlődtek. Természetesen a háttérváltozókat figyelembe véve itt is megállapítottak egy elvárt értéket, amit ha meghaladtak, akkor fejlődésük szignifikáns volt.

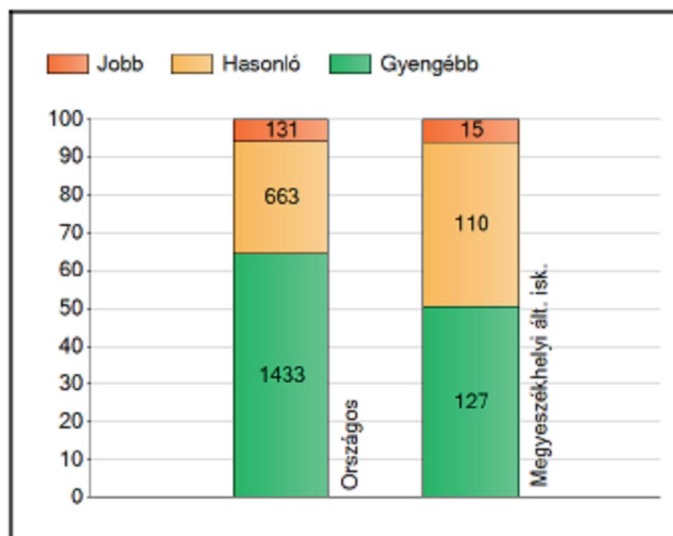
	2013-as eredmény	várható eredmény	2015-ös tényleges eredmény	
Mezőszél	1503	1617	1674	szignifikánsan jobb
Belvárosi	1543	1649	1675	nem különbözik szignifikánsan
Jókai	1651	1737	1769	nem különbözik szignifikánsan
Mátyás	1498	1612	1626	nem különbözik szignifikánsan



Matematikából iskoláink közül a Mezőszélben volt szignifikáns fejlődés, vagyis a tanulók 6-8. osztályig mért fejlődése az országos regresszió alapján magasabb volt az elvártnál. A többi iskolában az elvárt szinten teljesítettek tanulóink.

Szövegértés 8. évfolyam

A szignifikánsan jobban, hasonlóan, illetve gyengébben teljesítő intézmények száma.



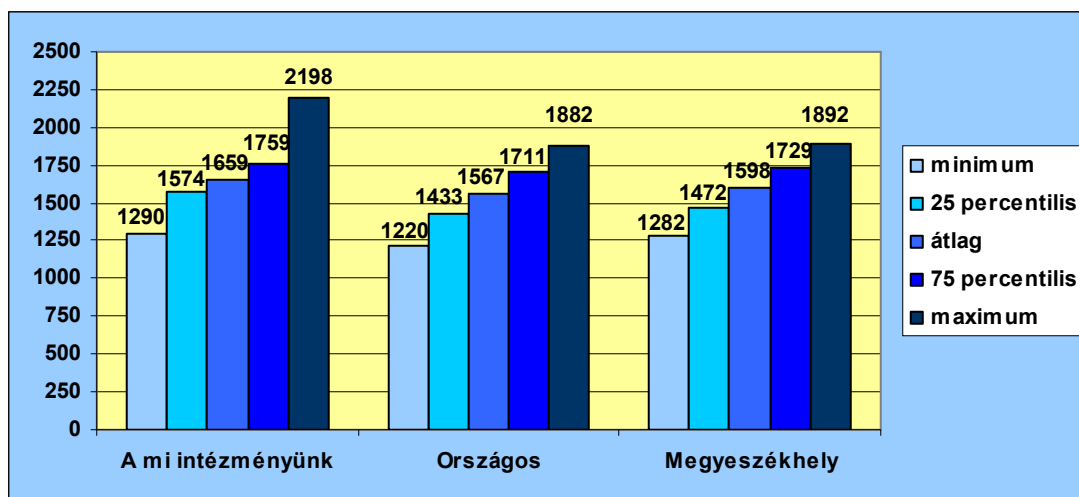
A megyeszékhelyi általános iskolák körében 15 iskola teljesített szignifikánsan jobban, viszont 127 iskola gyengébben.

Átlageredmény:

A mi intézményünk	1659 (1643;1677)
Országos	1567 (1565;1568)
Megyeszékhelyi iskolák	1598 (1595;1601)

A tanulók képességeloszlása az egyes részpopulációkban

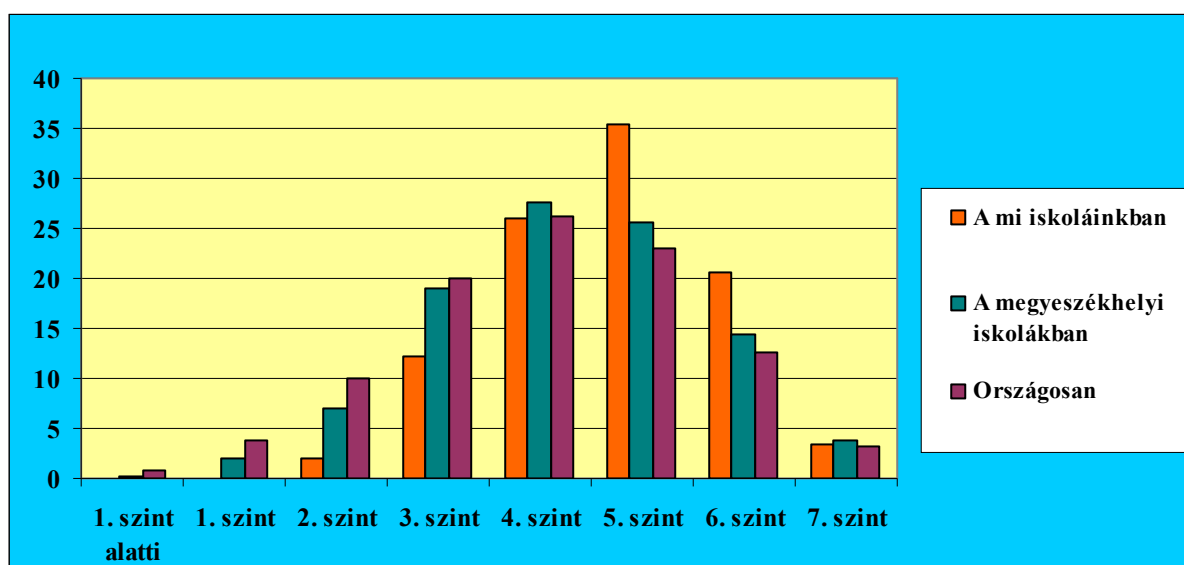
	minimum	25 percentilis	átlag	75 percentilis	maximum
A mi intézményünk	1290	1574	1659	1759	2198
Országos	1220	1433	1567	1711	1882
Megyeszékhely	1282	1472	1598	1729	1892



Az összes részpopuláció magasabb értéket mutat, mint a megyeszékhelyi iskolák értékei. A felső 25% eredménye kimagasló.

Képességszintek szerinti százalékos megoszlás

	A mi iskoláinkban	A megyeszékhelyi iskolákban	Országosan
1. szint alatti	0	0,3	0,8
1. szint	0	2,0	3,8
2. szint	2,0	7,0	10,1
3. szint	12,3	19,0	20,1
4. szint	26,1	27,7	26,2
5.szint	35,5	25,7	23,1
6.szint	20,7	14,5	12,6
7.szint	3,4	3,9	3,3

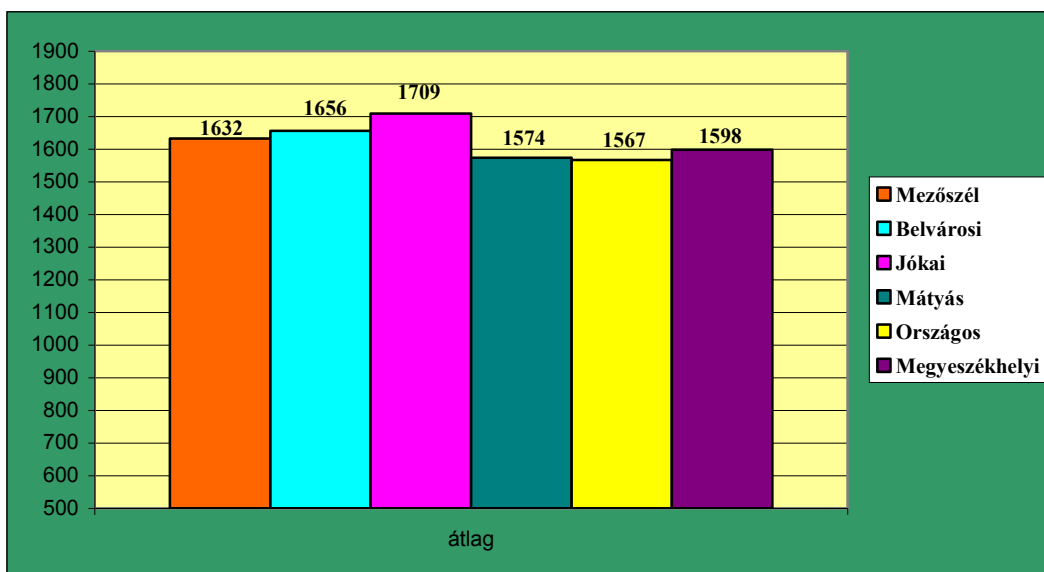


0. és 1. szinten nincs tanulónk. Alapszint alatt kb. fele annyi tanulónk van iskolánkban, mint a megyeszékhelyi iskolákban. (14,3%; 28,3%)

5-7. szinten iskolánk tanulóinak 59,9%-a teljesített, míg a megyeszékhelyi iskolák diákjainak 44,1%-a. A 6. és 7. szinten legtöbben a Jókaiiban 33,3%, 4,3% és a Belvárosiban 21%, 3,2% teljesítettek.

Átlageredmények telephelyenként

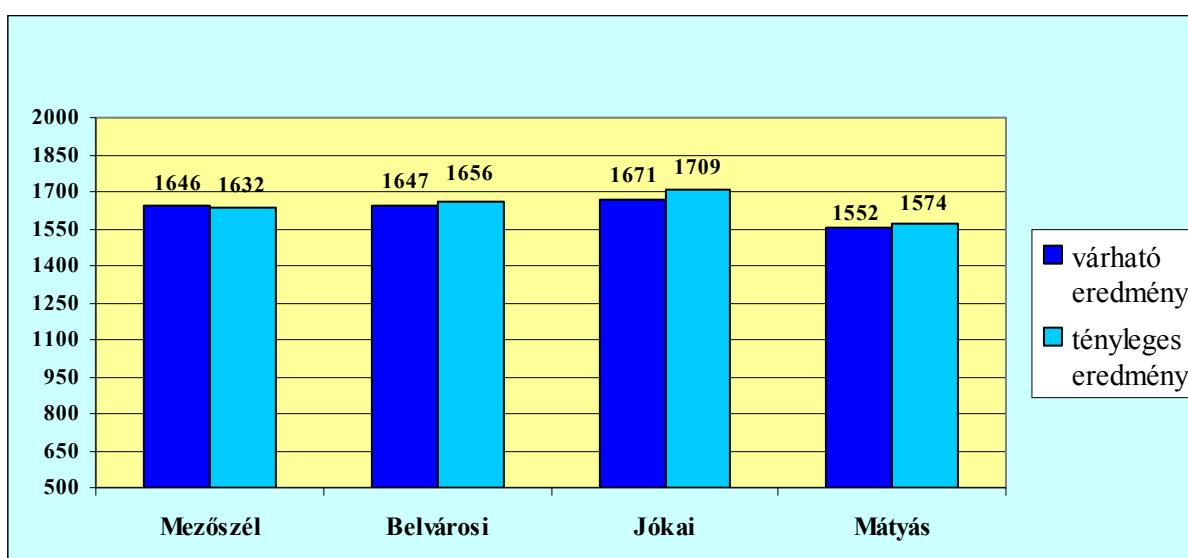
	átlag
Mezőszél	1632 (1585;1682)
Belvárosi	1656 (1624;1689)
Jókai	1709 (1679;1737)
Mátyás	1574 (1522;1650)
Országos	1567 (1565;1568)
Megyeszékhelyi	1598 (1595;1601)



A Jókai és a Belvárosi eredményesebb volt a megyeszékhelyi iskolák teljesítményénél. A Mezőszél és a Mátyás a megyeszékhelyi átlagon hasonlóan teljesített, mivel konfidencia intervallumuk egymásba nyúlik.

Eredmények a CSH-index tükrében

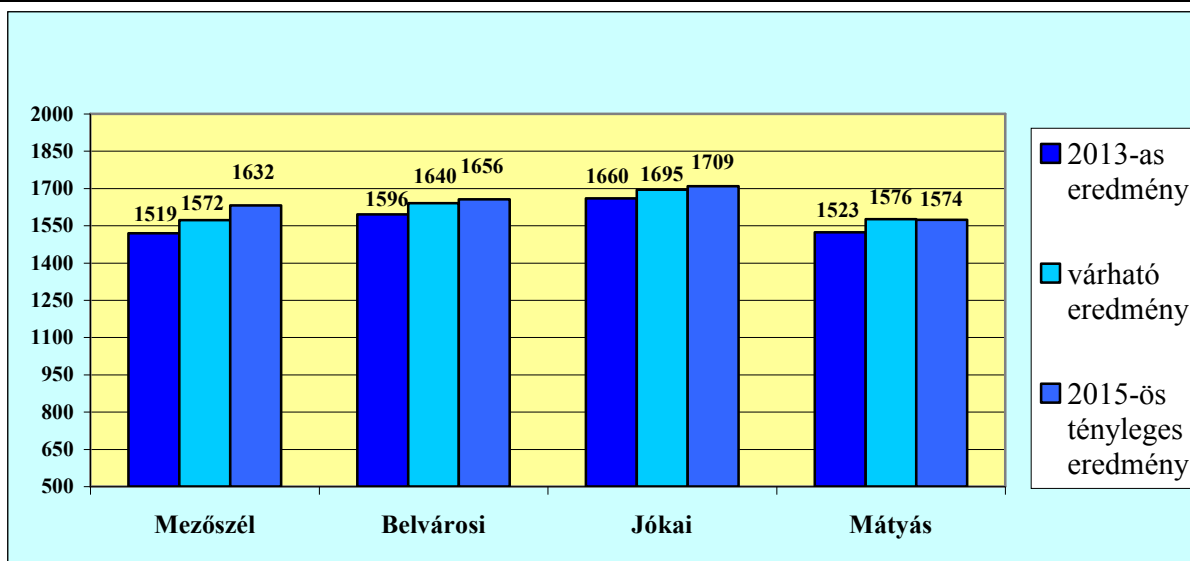
	várható eredmény	tényleges eredmény	
Mezőszél	1646	1632	nem különbözik szignifikánsan
Belvárosi	1647	1656	nem különbözik szignifikánsan
Jókai	1671	1709	szignifikánsan jobb
Mátyás	1552	1574	nem különbözik szignifikánsan



A Jókai eredménye szignifikánsan jobb (83). A Belvárosi, a Mezőszél és a Mátyás eredménye nem különbözik szignifikánsan, az elvárt szinten teljesítettek.

A tanulók 2013 és 2015. évi eredményeik közötti változása:

	2013-as eredmény	várható eredmény	2015-ös tényleges eredmény	
Mezőszél	1519	1572	1632	szignifikánsan jobb
Belvárosi	1596	1640	1656	nem különbözik szignifikánsan
Jókai	1660	1695	1709	nem különbözik szignifikánsan
Mátyás	1523	1576	1574	nem különbözik szignifikánsan



A Mezőszélben a teljesítmény szignifikánsan jobb. (60) A Belvárosiban, a Jókaiiban és a Mátyásban az elvárt szinten teljesítettek tanulóink.

Összefoglalva:

1) Az azonos iskolatípusok országos adataival való összehasonlítása

Intézményünk **átlageredményei** matematikából és szövegértésből is **szignifikánsan magasabb értéket** mutatnak az országos és a megyeszékhelyi iskolák eredményeihez viszonyítva.

Kiemelkedő eredményeink a megyeszékhelyi nagy iskolákhoz viszonyítva:

A Jókait tekintve 6. évfolyamon matematikából és szövegértésből és 8. évfolyamon matematikából nem volt szignifikánsan jobban teljesítő iskola, illetve 8. évfolyamon szövegértésből egy iskola volt csak szignifikánsan jobb. A Mezőszélben 6. évfolyamon szövegértésből nem volt szignifikánsan jobb teljesítmény, illetve 6. évfolyamon matematikából egy iskola volt szignifikánsan jobb. A Belvárosiban 6. évfolyamon matematikából csak három iskola teljesített szignifikánsan jobban, míg a Mátyásban 6. évfolyamon szövegértésből, 8. évfolyamon matematikából és szövegértésből nyújtott három iskola szignifikánsan jobb teljesítményt.

6. évfolyamon matematikából tanulóink 65,7%-a, szövegértésből 80,4%-a teljesítette 4-7. szinten a feladatokat. A megyeszékhelyi iskolákban 39,9%, illetve 58,7%.

8. évfolyamon matematikából 46,3%, míg szövegértésből 59,6% érte el az 5-7. szintet. A megyeszékhelyi iskolákban 35,5%, illetve 44,1%.

Az alapszintet el nem érő tanulók aránya (%)

A szintek eléréséhez szükséges képességek alapján 6. évfolyam esetében a 3. képességszint, 8. évfolyam esetében a 4. képességszint az a minimális szint, amelynek elérése szükséges ahhoz, hogy a tanuló eredményesen tudja alkalmazni képességeit a további ismeretszerzésben és az önálló tanulás során.

	Mezőszél	Belvárosi	Jókai	Mátyás	országos	megyeszékhelyi
Matematika 6.	4,1	10,9	5,3	20	36,8	28,9
Matematika 8.	19,2	27,4	11,6	40	40,4	34,9
Szövegértés 6.	6,1	12,7	4	20	25,9	18,5
Szövegértés 8.	17,1	11,3	7,2	36	34,7	28,3

Az alapszintet el nem érők aránya a Jókaiiban, a Mezőszélben és a Belvárosiban mindkét évfolyamon, míg a Mátyásban a 6. évfolyamon matematikából alacsonyabb, mint a megyeszékhelyi eredmények. Látható, hogy matematikából és szövegértésből is 6. és 8. évfolyam között nőtt az alapszintet el nem érő tanulók aránya, kivéve a Belvárosiban szövegértésből, ahol csökkent az arány. Törekednünk kell a további csökkentésre, hogy minél több tanulóink az alapszint felett teljesítsen. A legjobb eredményt a Jókai, illetve a Mezőszél érte el, náluk legalacsonyabbak az értékek.

A minimumszintet el nem érő tanulók aránya (%)

Minimumszint 6. évfolyamon a 2. képességszint, míg 8. évfolyamon a 3. képességszint.

	Mezőszél	Belvárosi	Jókai	Mátyás	országos	megyeszékhelyi
Matematika 6.	0	0	0	8	14,9	9,3
Matematika 8.	4,3	4,8	0	3,8	18	12,8
Szövegértés 6.	0	5,4	0	4	9,5	5,5
Szövegértés 8.	4,3	1,6	0	3,8	14,6	9,3

A Jókaiiban nincsen tanuló, aki nem érte el a minimumszintet. A többi iskolában is kevés tanuló van minimumszinten.

A 6. és 7.szintet teljesítő tanulók aránya (%):

	iskolánk		országos		megyeszékhelyi	
	6.szint	7.szint	6.szint	7.szint	6.szint	7.szint
Matematika 6.	6,9	1,0	2,1	0,3	2,7	0,4
Matematika 8.	11,3	3	8,9	2,6	9,6	2,4
Szövegértés 6.	20,6	2,9	6,9	1,1	8,7	1,3
Szövegértés 8.	20,7	3,4	12,6	3,3	14,5	3,9

A legjobb teljesítményt a 6. és 7. szinten lévő tanulóink nyújtották. 6. évfolyamon matematikából és szövegértésből is több mint kétszer annyi tanuló van 6-7. szinten, mint a megyeszékhelyi iskolákban. 8. évfolyamon is többen érték el a 6-7. szintet, mint a megyeszékhelyi diákok.

2) Az iskola családi háttérindexéhez mért iskolai pedagógiai teljesítménye

Iskolánk négy telephellyel rendelkezik, így a telephelyek eredményeit lehet vizsgálni. A telephelyek tényleges eredménye a tanulók CSH-indexének tükrében (a megfelelő településtípus telephelyeire illesztett regresszió alapján):

	Matematika 6.	Matematika 8.	Szövegértés 6.	Szövegértés 8.
Mezőszél	☺	☹	☺	☹
Belvárosi	☺	☹	☹	☹
Jókai	☺	☺	☺	☺
Mátyás	☹	☹	☹	☹

- ☺ A telephely eredménye szignifikánsan magasabb a várhatónál.
- ☹ A telephely eredménye nem különbözik szignifikánsan a várhatónál.
- ☹ A telephely eredménye szignifikánsan gyengébb a várhatónál.

Mivel a telephelyekhez más-más családháttér-index tartozik, így ennek függvényében is lehet az eredményeket vizsgálni. A Jókai CSH-indexe a legmagasabb, minden mért területen a telephely eredménye szignifikánsan magasabb a várhatónál. A Belvárosiban a CSH-index alacsonyabb, itt az eredmények a 6. évfolyam matematika eredményét kivéve, nem különböznek szignifikánsan a várhatónál. A Mezőszélben hasonló a CSH-index, itt szignifikánsan magasabb a teljesítmény a várhatónál 6. évfolyamon matematikából és szövegértésből, a többi területen a várható szinten teljesítettek. A Mátyásban fontos eredmény, hogy van családi háttér index (itt a legalacsonyabb), s az elvárt szinten teljesített minden területen.

3) Az iskola fejlesztő munkájának hatása

A telephely eredménye a tanulók két évvel korábbi mérésben elért eredményének tükrében.

	Matematika 8.		Szövegértés 8.	
	országos	megyeszékhelyi	országos	megyeszékhelyi
Mezőszél	☺	☺	☺	☺
Belvárosi	☺	☺	☺	☺
Jókai	☺	☺	☺	☺
Mátyás	☺	☺	☺	☺

Az iskola „saját” fejlesztő hatása a komplex modell alapján
A Mezőszélben az átlagnál szignifikánsan jobban fejlődtek a tanulók, a többi telephelyen a fejlesztő hatás az elvárható szinten van.

4) A mérések időbeni változása

Az elmúlt tanévhez viszonyítva a telephelyek eredményei:

	Mezőszél	Belvárosi	Jókai	Mátyás
Matematika 6.	☺	☺	☺	☺
Matematika 8.	☺	☺	☺	☺
Szövegértés 6.	☺	☺	☺	☺
Szövegértés 8.	☺	☺	☺	☺

Több évre visszamenően eredményeink hasonlóak, magasabbak az átlageredményeink a megyeszékhelyi iskolák átlagánál, de az egymás utáni évek eredményei kicsit változnak.
Az elmúlt tanévhez képest a Mezőszél nyújtott több évfolyamon jobb teljesítményt. A Jókai és a Belvárosi most is hasonló szinten van, mint az előző években. A Mátyás teljesítménye is javult 8. évfolyamon matematikából és 6. évfolyamon szövegértésből. Telephelyeink teljesítménye természetesen különböző, de évről-évre arra törekszünk, hogy minél magasabb szintre hozzuk tanulóink tudását, s egyre kevesebb diák teljesítsen csak az alapszint alatt.

Erősségeink:

- magas színvonalú oktató munka
- az iskoláinkban jelenlévő segítő, támogató szülői háttér
- egyenletes, az elvárható szinten történő teljesítmény
- szakköri lehetőségek, versenyzési lehetőségek
- felzárkóztató munka
- jó gyakorlatok kialakítása és folyamatos fejlesztése
- a tapasztalatok átadása egymásnak
- minden telephely rendelkezik CSH indexszel

Gyengeségeink:

- az iskola fejlesztő munkájának hatása általában átlagos
- az alapszintet el nem érő tanulók aránya néhány telephelyen az elvárásainkhoz képest magas

Munkaközösségünk most is arra törekszik, hogy tanulóinkat felkészítsük erre a megmérettetésre. A kompetencia alapú oktatás, az IKT eszközök szélesebb körű használata minden telephelyen segíti ezt a munkát. Lehetőséget nyújtunk diákjainknak a korrepetálásra, a fejlesztésre, illetve a tehetséggondozásra.

Továbbra is folytatjuk és átadjuk egymásnak az eddig bevált jó gyakorlatokat, tapasztalatokat. Egymás versenyein is részt veszünk. Figyelmet fordítunk a lemaradó tanulókra.

Az elmúlt tanévben kitűzött célunkat elértük, hiszen minden telephelyünk rendelkezik családi háttér indexszel. Az alapszintet és minimumszintet el nem érők aránya is csökkent.

Minden telephelyen kiértékeljük a mérési eredményeket, s ennek megfelelően határozzuk meg feladatainkat és készítjük el intézkedési terveinket.